

# LE JOURNAL DU PROJET PISE

LE BULLETIN D'INFORMATION DU PROGRAMME D'INVESTISSEMENTS DANS LE SECTEUR DE L'ÉDUCATION (PISE)



À LA UNE (P.4)

## SUR LE TERRAIN : LES CHANTIERS DE LA PHASE 2 DU PISE PASSÉS AU CRIBLE PAR LA DG DETTE ET LA DGMP !

P.7

FORMER POUR DURER : LA PHASE 3 DU PROGRAMME DE FORMATION DES ENSEIGNANTS SCIENTIFIQUES RÉALISÉE !

P.10

COMPOSANTE 2 : UN COMITÉ TECHNIQUE POUR PRÉPARER 2026

P.13

LE GUIDE D'ÉLABORATION DU PROJET D'ÉTABLISSEMENT EST DÉSORMAIS EN LIGNE !





© NR PICTURES/AFD

Journal publié en février 2026 par l'Unité de Gestion du projet d'appui au Programme d'Investissements dans le Secteur de l'Éducation (PISE). Toute reproduction de cette publication dans son intégralité ou en partie doit mentionner le titre et le crédit de l'éditeur ci-dessous comme propriétaire de droit d'auteur.

© UGP-PISE 2026

Tous droits réservés

Rédaction & Conception : Luc Ngaba, Hubert Ella Minko, Réjane Owono

Impression : Imprilux

# L'ÉDITO

Chers lecteurs,

Dans ce nouveau numéro du **Journal du Projet PISE**, plusieurs avancées illustrent la diversité et la cohérence des actions engagées, sur le terrain comme dans les pratiques.

À Libreville et Port-Gentil, les travaux de la phase 2 progressent sous l'œil attentif des autorités de tutelle. Cette supervision active témoigne d'un engagement fort en faveur de la qualité des infrastructures scolaires. Dans le même temps, les acquis de la phase 1 continuent de produire leurs effets : équipements livrés dans les écoles primaires et préprimaires, indemnités versées aux personnes affectées par les travaux. Le projet conjugue ainsi efficacité technique et responsabilité sociale.

La mission d'**Assemblage Ingénierie** a permis de consolider le dispositif **GEPAS**, aujourd'hui renforcé et orienté vers une gestion plus durable du patrimoine scolaire. Ce même souci de structuration se retrouve dans la formation des enseignants de mathématiques, déployée sur l'ensemble du territoire, et dans le renforcement des compétences de **141** encadreurs pédagogiques formés à l'ingénierie de formation.

Les comités techniques de fin d'année ont permis de dresser un bilan réaliste des avancées et des points d'attention, tout en rappelant l'importance d'une coordination interinstitutionnelle fluide et d'un pilotage stratégique assumé.

Enfin, la publication du guide d'élaboration du projet d'établissement, désormais en ligne, offre un cadre clair à tous ceux qui souhaitent engager une dynamique locale autour d'un projet éducatif structuré et partagé.

Car bâtir une école, ce n'est pas seulement construire des bâtiments. C'est aussi accompagner, former, planifier et transmettre, dans une logique de responsabilité collective et d'amélioration continue.

Bonne lecture.



## SUR LE TERRAIN : LES CHANTIERS DE LA PHASE 2 DU PISE PASSÉS AU CRIBLE PAR LA DG DETTE ET LA DGMP !



VISITE DU SITE DE CONSTRUCTION DU CES DE MELEN PK11 RAILS

Dans le cadre du suivi rigoureux de la mise en œuvre du Projet PISE, deux missions institutionnelles de haut niveau ont été conduites sur les sites de Libreville et de Ntoum : la Direction Générale de la Dette (DG DETTE) et la Direction Générale des Marchés Publics (DGMP).

Ces visites visaient à évaluer l'état d'avancement des chantiers en cours, à vérifier la conformité des travaux avec les clauses contractuelles, et à échanger directement avec les entreprises en charge de l'exécution.

Accompagnées par l'Unité de Gestion du Projet PISE, ces missions ont également permis d'ouvrir un dialogue franc et constructif entre les acteurs du projet, les représentants de l'administration et les entreprises attributaires des marchés. Elles s'inscrivent dans une dynamique de renforcement de la redevabilité, de maîtrise des dépenses publiques et de suivi de performance des marchés financés dans le cadre du Projet PISE.



## SUR LE TERRAIN : LES CHANTIERS DE LA PHASE 2 DU PISE PASSÉS AU CRIBLE PAR LA DG DETTE ET LA DGMP !

(SUITE)

La phase 2 du projet PISE prévoit la construction, l'extension et/ou la réhabilitation d'infrastructures scolaires prioritaires dans l'Estuaire et l'Ogooué-Maritime.

Ces chantiers structurants visent à améliorer l'accès à une éducation de qualité en réduisant les surcharges dans les établissements scolaires et en assurant un cadre d'apprentissage digne pour tous.

À travers cette présence sur le terrain, la DG DETTE et la DGMP réaffirment leur engagement en faveur d'une gestion efficace des financements publics et d'un pilotage rigoureux des infrastructures scolaires.



VISITE DU SITE DU LYCÉE PUBLIC DE BIKÉLÉ  
NATURE DES TRAVAUX : EXTENSION, RÉHABILITATION



VISITE DU SITE DU COMPLEXE SCLAIRE DE NKANN  
NATURE DES TRAVAUX : CONSTRUCTION



VISITE DU SITE DU COMPLEXE SCOLAIRE DE NKOLTANG  
NATURE DES TRAVAUX : CONSTRUCTION



VISITE DU SITE DU CES D'ONDOGO  
NATURE DES TRAVAUX : CONSTRUCTION



## EQUIPEMENTS SCOLAIRES

# ACTUALISATION DES ÉQUIPEMENTS : UN ATELIER POUR MIEUX ÉQUIPER LES ÉCOLES !

En août 2025, un atelier technique a réuni au siège de l'Unité de Gestion du Projet PISE plusieurs parties prenantes du système éducatif, dont la Direction Générale du Patrimoine et des Équipements (DGPE) et des représentants des établissements scolaires, afin de procéder à une actualisation de la liste des équipements spécifiques.



## Pourquoi cette actualisation ?

Dans un contexte d'évolution des programmes, des pratiques pédagogiques et des filières, il est essentiel d'adapter les équipements scolaires aux besoins réels des établissements. Cette actualisation vise à mieux planifier les acquisitions en équipements spécialisés (moblier technique, matériel scientifique, équipements informatiques, etc.) dans le cadre des futures phases du projet PISE.

## Travail de terrain, dialogue technique et projection opérationnelle

Les travaux de l'atelier se sont appuyés sur les retours d'expérience issus des précédentes phases du projet, ainsi que sur les observations recueillies sur le terrain.

Les objectifs : préciser, catégoriser et hiérarchiser les équipements selon les types d'établissements et des filières, tout en intégrant des critères de durabilité, de sécurité et de facilité de maintenance.

## Des acquisitions ciblées et mieux planifiées

Cette révision va permettre à l'ensemble des acteurs d'affiner les cahiers des charges techniques en vue des procédures d'acquisition en cours. Elle marque une étape importante pour garantir que les équipements livrés soient réellement adaptés à l'environnement pédagogique, fonctionnels dès leur installation, et pérennes dans leur usage.





## FORMATION

## FORMER POUR DURER : LA PHASE 3 DU PROGRAMME DE FORMATION DES ENSEIGNANTS SCIENTIFIQUES RÉALISÉE !

Le déficit en enseignants scientifiques constitue un des défis majeurs du système éducatif gabonais. Pour y répondre, le [Ministère de l'Éducation Nationale et de l'Instruction Civique](#) avec l'appui du Projet PISE, a lancé un programme structuré de formation, spécifiquement dédiée aux nouveaux enseignants de mathématiques.

Après une première phase centrée sur l'ingénierie pédagogique, et une deuxième sur la formation de formateurs, la phase 3 qui a eu lieu du 27 octobre au 21 novembre 2025, a marqué le déploiement de la formation sur le terrain, dans les salles de classe.

Les principaux objectifs de cette phase sont d'une part, offrir aux nouveaux enseignants un accompagnement durant leur première année d'exercice, d'autre part de consolider leurs compétences par une alternance entre séances théoriques et suivi en classe, et enfin de renforcer la capacité d'encadrement des formateurs pédagogiques de terrain répartis dans tout le pays.

En somme, ce programme a concerné :

- [213 enseignants stagiaires](#) bénéficiaires dans toutes les provinces
- [17 formateurs pédagogiques](#) mobilisés, travaillant en binômes
- [2 sessions de formation](#), chacune de 60 heures, soit 120h de formation par enseignant



## FORMER POUR DURER : LA PHASE 3 DU PROGRAMME DE FORMATION DES ENSEIGNANTS SCIENTIFIQUES RÉALISÉE !

(SUITE)

Les formations ont lieu à la fois à Libreville à l'[Institut Pédagogique National \(IPN\)](#) pour 131 enseignants, et dans les capitales provinciales pour les 82 autres, avec des déplacements sur le terrain dans les départements pour le suivi en classe.

Ce programme s'inscrit dans la volonté du Ministère de l'Education Nationale de garantir une amélioration concrète des pratiques pédagogiques des enseignants stagiaires, au bénéfice des élèves





## FORMATION

## INGÉNIERIE DE FORMATION : 141 ENCADREURS PÉDAGOGIQUES RENFORCENT LEURS COMPÉTENCES



© Réjane Owono

Dans le cadre de la composante 2 du Projet PISE, une formation a été organisée du 6 au 17 octobre 2025 à Libreville pour renforcer les capacités de 141 encadreurs pédagogiques – Inspecteurs et Conseillers pédagogiques – en ingénierie de formation.

En effet, les inspecteurs et conseillers pédagogiques jouent un rôle central dans la qualité de l'enseignement, en assurant le suivi, la formation et l'évaluation des enseignants.

L'évaluation à mi-parcours du Projet PISE avait révélé la nécessité d'un appui structuré pour les former à la conception de dispositifs pédagogiques plus efficaces et contextualisés. Cette activité répond donc à un besoin stratégique de montée en compétence afin d'accompagner les enseignants, grâce à une approche fondée sur les référentiels de compétences.

Cette formation avait pour principaux objectifs d'outiller les encadreurs pour concevoir, piloter et évaluer des dispositifs de formation continue adaptés aux réalités du terrain et de renforcer leur capacité à analyser les besoins en formation et à mettre en œuvre un accompagnement pédagogique structuré.

17 métaformateurs nationaux, formés avec l'appui d'[Expertise France](#), ont participé à cette activité pour animer la formation dans une logique de capitalisation et de transmission.

En renforçant les compétences de ses encadreurs pédagogiques, le Ministère de l'Education Nationale avec l'appui du Projet PISE investit dans un levier puissant de transformation durable de l'enseignement. Une nouvelle génération de formateurs mieux outillés, pour un système éducatif plus solide et plus cohérent.





## COMPOSANTE 2 : UN COMITÉ TECHNIQUE POUR PRÉPARER 2026

Le 3 décembre 2025, l'Unité de Gestion du Projet PISE a réuni l'ensemble des directions impliquées dans la mise en œuvre de la composante 2, lors d'un comité technique stratégique. L'objectif : faire le point sur l'exécution des recommandations précédentes et poser les jalons de l'atterrissage du projet en 2026.

Plusieurs actions techniques ont bien avancé, notamment :

- Formations des enseignants en mathématiques
- Extension du module SIGE dans GEPAS
- Formation des encadreurs pédagogiques
- Préparation du Rapport d'inventaire 2024-2025
- Élaboration du plan d'action 2026 structuré en 8 programmes

Comme points prioritaires, ont été abordés d'une part, la nécessité d'institutionnaliser les outils développés (GEPAS, bulletins statistiques, formation continue), la validation du dispositif institutionnel 2026, avec la désignation de points focaux par direction et la constitution d'équipes projet resserrées, d'autre part. L'alignement des calendriers de formation des enseignants et la validation des textes réglementaires liés à GEPAS/SIGE font également partie des priorités immédiates.

Ce comité marque une étape clé pour resserrer les priorités, renforcer la coordination interinstitutionnelle et assurer une clôture structurée et durable de la composante 2 du projet.



## MAINTENANCE SCOLAIRE : UNE MISSION TECHNIQUE AU SERVICE D'UNE GOUVERNANCE PLUS PERFORMANTE !

Du 18 au 25 novembre 2025, une mission technique conduite par [Assemblage Ingénierie](#) (AI) s'est tenue à Libreville, en appui à l'Unité de Gestion du Projet PISE et à la Direction Générale du Patrimoine et des Équipements. Cette mission s'inscrit dans la continuité des actions de structuration du dispositif [GEPAS](#), outil stratégique pour la gestion du patrimoine scolaire au Gabon.

L'intervention visait plusieurs objectifs :

- Renforcer les capacités des chefs d'établissement en matière d'entretien et de maintenance, à travers des ateliers pratiques pour produire des plans d'action annuels.
- Former les équipes techniques à l'utilisation du module SIGE (Système d'Informations Générales de l'Éducation) , nouvellement intégré à la plateforme GEPAS, pour une meilleure exploitation des données d'inventaire.
- Préparer le Rapport Annuel 2024-2025, en intégrant des analyses comparatives sur l'évolution du patrimoine et des recommandations opérationnelles.
- Réviser les outils de gouvernance, notamment les fiches de poste liées à la gestion du patrimoine scolaire.





## MAINTENANCE SCOLAIRE : UNE MISSION TECHNIQUE AU SERVICE D'UNE GOUVERNANCE PLUS PERFORMANTE !

(SUITE)

Les formations organisées ont permis de mieux comprendre les nouvelles fonctionnalités de **GEPAS**, notamment la consultation des 14 indicateurs **SIGE**, l'état d'avancement des inventaires, et les données liées aux effectifs, aux enseignants ou encore aux incidents graves en matière de violences en milieu scolaires. Ces données structurées sont essentielles pour produire des rapports de gestion solides, appuyer la prise de décision et anticiper les besoins d'entretien à l'échelle nationale.

La mission a permis d'avancer sur plusieurs fronts, notamment, des plans d'action entretien/maintenance rédigés et chiffrés par les chefs d'établissement, la préparation de la "Journée École Propre", prévue comme activité pédagogique et de mobilisation, la révision du canevas du Rapport Annuel, pour mieux rendre compte des évolutions et orienter les actions futures ainsi que l'élaboration d'un calendrier type pour structurer la production du rapport chaque année.



Cette mission marque une étape importante vers une gouvernance plus proactive et collaborative du patrimoine scolaire. Grâce à **GEPAS** et à l'accompagnement d'Assemblage Ingénierie, les acteurs éducatifs gabonais disposent désormais de leviers concrets pour améliorer durablement l'environnement d'apprentissage des élèves.



## LE GUIDE D'ÉLABORATION DU PROJET D'ÉTABLISSEMENT EST DÉSORMAIS EN LIGNE !

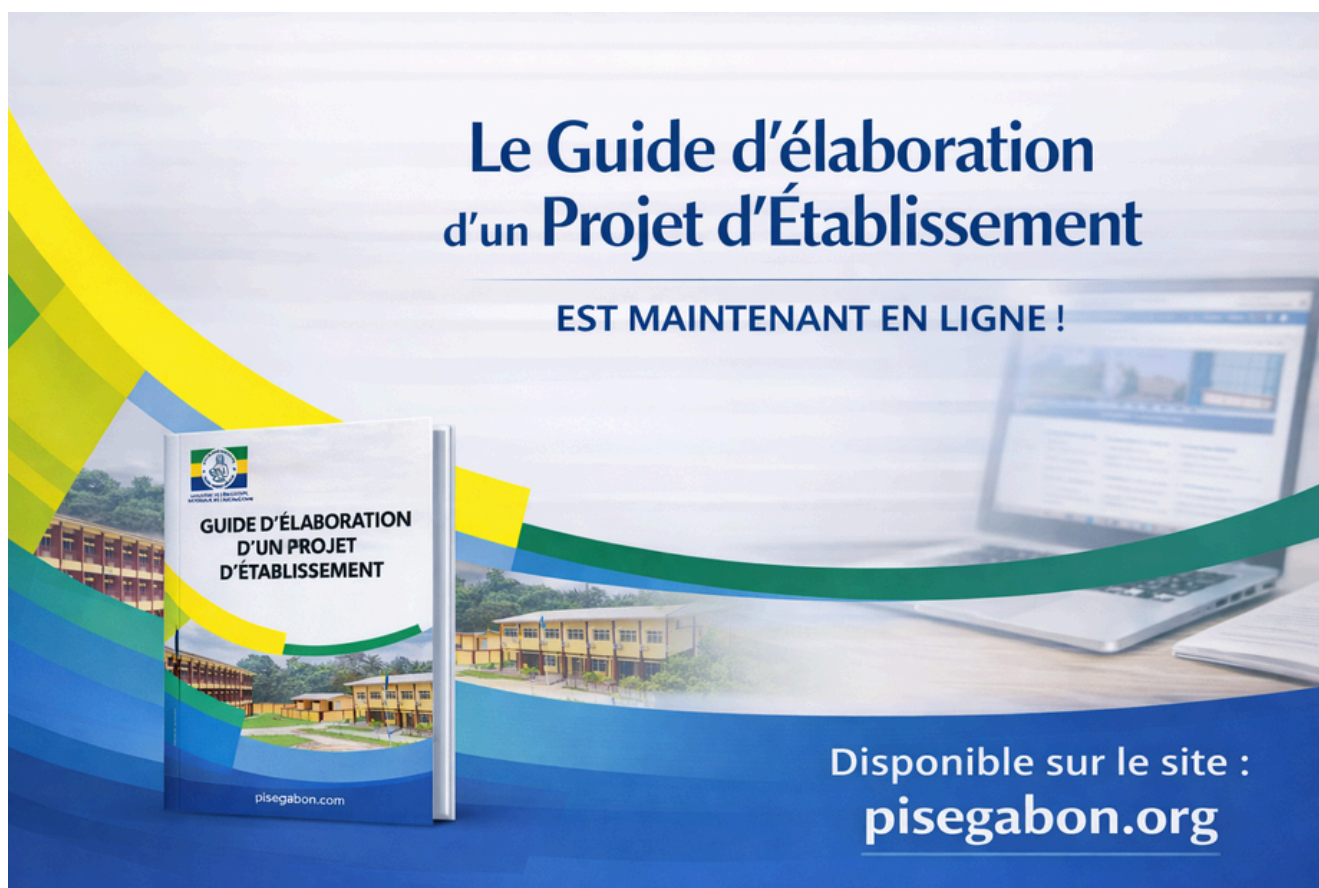
L'Unité de Gestion du Projet PISE annonce la mise en ligne du [Guide d'élaboration d'un projet d'établissement](#), désormais disponible sur le site officiel du projet.

Ce document de référence propose une démarche structurée et accessible pour accompagner les établissements scolaires dans la conception, la mise en œuvre et l'évaluation de leurs projets d'établissement. Il s'adresse à l'ensemble des acteurs du pilotage scolaire : chefs d'établissement, personnels d'encadrement, équipes pédagogiques, représentants de parents d'élèves, etc.

Le guide propose notamment :

- une méthodologie claire de diagnostic et de priorisation des actions ;
- des outils pour la rédaction, le suivi et l'évaluation du projet ;
- des exemples concrets de fiches-actions et d'axes stratégiques.

Le guide est consultable et téléchargeable sur le [site internet du Projet PISE Gabon](#).





# FOCUS PHASE 1

## CE QUE LE PROJET PISE A DÉJÀ ACCOMPLI !



## GOUVERNANCE SCOLAIRE

## DES ÉQUIPEMENTS PÉDAGOGIQUES LIVRÉS POUR LES CLASSES PRÉPRIMAIRES



En septembre 2025, l'Unité de Gestion du Projet PISE a conduit une mission de vérification de la livraison et de l'installation des équipements pédagogiques destinés aux établissements ayant un cycle pré-primaire, dans le cadre de la phase 1 du projet.

Parmi les matériels livrés : des jouets éducatifs, ainsi que des équipements spécifiques pour les classes d'éveil. Des tapis PUZZLE, colorés et modulables, ont notamment été installés dans plusieurs salles de classe du pré-primaire, afin d'offrir aux enfants un environnement d'apprentissage ludique, sécurisé et stimulant.

Les équipes de l'UGP ont sillonné plusieurs établissements bénéficiaires afin de s'assurer de la conformité des livraisons, de la bonne installation du matériel et de la qualité des équipements fournis. Cette étape de terrain s'inscrit dans le souci permanent de rigueur et de transparence qui guide la mise en œuvre du projet PISE.

Ces équipements participent directement à l'amélioration de l'environnement scolaire pour les plus jeunes. En dotant les écoles de matériel adapté à l'âge et aux besoins des élèves, le projet PISE contribue à renforcer les bases d'un apprentissage de qualité dès les premières années.



GOUVERNANCE SCOLAIRE

# DES ÉQUIPEMENTS PÉDAGOGIQUES LIVRES POUR LES CLASSES PRÉPRIMAIRES

(SUITE)





## EQUIPEMENTS SCOLAIRES

**PLUS DE 300 MILLIONS FCFA VERSES AUX PERSONNES AFFECTÉES PAR LES TRAVAUX**

Dans le cadre de la phase 1 des travaux du Projet d'appui au PISE, plus de **300 millions de francs CFA** ont été mobilisés par l'Etat gabonais pour indemniser les personnes affectées par le projet (PAP).

**MAIS QU'EST-CE QU'UN PAP ?**

Dans tout projet d'infrastructure, des personnes peuvent être directement ou indirectement impactées : il peut s'agir d'occupants de terrains, de commerçants, de ménages ou d'activités situées sur des emprises devant accueillir de nouveaux bâtiments scolaires. Ces personnes sont désignées comme PAP : **Personnes Affectées par le Projet**.

**UNE DÉMARCHE ENCADRÉE ET TRANSPARENTE**

Conformément aux normes en vigueur et aux engagements du projet, les PAP font l'objet d'un recensement précis, d'une évaluation de leurs préjudices et d'une indemnisation juste, équitable et documentée. Le montant de plus de **300 millions FCFA** versé en phase 1 sur fonds propres de l'Etat, a permis d'accompagner ces populations impactées, dans le respect de leur dignité et de leurs droits.

**UN PROJET D'ÉDUCATION... QUI RESTE À L'ÉCOUTE DES POPULATIONS**

Au-delà des infrastructures, le Projet PISE démontre que le développement de l'éducation ne peut se faire sans une approche humaine et responsable. En indemnisant les PAP, le projet montre qu'il est possible de concilier construction d'écoles et respect des équilibres sociaux.

## GOUVERNANCE SCOLAIRE

## GEPAS : UN OUTIL NUMÉRIQUE AU SERVICE D'UNE GESTION DURABLE DU PATRIMOINE SCOLAIRE

Lancé dans le cadre de la composante 2 du Projet PISE, le dispositif **GEPAS** (Gestion du Patrimoine Scolaire) s'impose progressivement comme un outil stratégique pour renforcer la gouvernance du système éducatif gabonais.



Le **GEPAS** est une plateforme numérique dédiée à la collecte, au traitement et à l'analyse de données sur les infrastructures scolaires. Il permet d'avoir une vision claire, actualisée et centralisée de l'état des établissements scolaires : nombre de bâtiments, besoins en réhabilitation, équipements présents, niveaux d'occupation, etc.

Jusqu'ici, les décisions d'investissement ou d'entretien étaient souvent prises sans données fiables, sur la base de constats partiels ou dépassés. Avec **GEPAS**, les acteurs du secteur de l'éducation disposent désormais d'un outil d'aide à la décision, leur permettant de gérer les ressources de manière plus équitable, plus anticipée, et plus efficace.

Pour les directions d'établissement, **GEPAS** permet de mieux faire remonter les besoins. Pour les autorités périphériques et centrales, il constitue un levier de transparence et de pilotage. Et pour les élèves, c'est à terme la garantie d'apprendre dans un cadre mieux entretenu, plus adapté et plus sécurisé.



## LE SAVIEZ-VOUS ?

Le tout premier [Rapport Annuel de Gestion du Patrimoine Scolaire](#) est disponible grâce aux données collectées via la plateforme [GEPAS](#).

Ce rapport, élaboré avec l'appui des équipes nationales formées à l'outil, permet de :

- > dresser un état des lieux précis du patrimoine scolaire
- > guider les décisions en matière d'entretien, de réhabilitation et d'investissements à venir.





# PISE



MINISTÈRE DE L'ÉDUCATION NATIONALE  
CHARGE DE LA FORMATION CIVIQUE



## PROGRAMME D'INVESTISSEMENTS DANS LE SECTEUR DE L'ÉDUCATION

**SUIVEZ NOS ACTUALITÉS SUR TOUTES NOS PLATEFORMES**



**Unité de gestion du projet PISE**

Quartier Bas de Gué Gué  
BP.06 Libreville, Gabon

Tél : (+241) 66 85 44 17

Mail : [secretariat@pisegabon.org](mailto:secretariat@pisegabon.org)

[pisegabon.org](http://pisegabon.org)